

# Odysées en Yvelines



Dossier  
pédagogique

**BLED**

Daniel Danis



**THEATRE DE SARTROUVILLE**  
**CENTRE DRAMATIQUE NATIONAL**



**Yvelines**  
Conseil général



Biennale conçue par le Théâtre de Sartrouville–CDN, en étroite collaboration avec le Conseil général des Yvelines

Culture  
Communication

# Bled

écriture et mise en scène **Daniel Danis**

avec **Antonin Lebrun, Vincent Nadal**

environnement sonore et programmation **Jean-Michel Dumas**

régie **Louis Perennou**

production Théâtre de Sartrouville–CDN, en coproduction avec la compagnie Daniel Danis, Arts/Sciences, avec le soutien de l'Institut International de la Marionnette, Charleville-Mézières, dans le cadre du Programme « Création et Compagnonnage », avec l'Aide à la création du Centre national du Théâtre

création jeudi 29 janvier 2009 à Buchelay, Centre des Arts et Loisirs

représentations scolaires CM1, CM2, 6<sup>e</sup>, 5<sup>e</sup>

représentations tout public dès 8 ans

durée prévue 1 heure

Texte édité chez L'Arche Editeur (Théâtre Jeunesse), 2008

Remerciements aux membres de la commission sensibilisation et bibliographie de la Bibliothèque départementale des Yvelines qui, à l'occasion de la préparation de la biennale Odyssées en Yvelines édition 2009, ont élaboré ce dossier avec le Théâtre de Sartrouville–CDN sous la coordination de Valérie de la Grange : Aurélie Arneau, Mélanie Massé et Alexandra Nivet–Bibliothèque départementale des Yvelines, Magali Bénazet–médiathèque de Chatou, Catherine Chabry–bibliothèque d'Andrésy, François Guérin–école Jean-Jaurès à Sartrouville, Guillemette Guérin–bibliothèque de Vélizy-Villacoublay, Marie-Christine Jacquinet, Albane Lejeune et Magali Martin–bibliothèque de Viroflay, Claire Lhuisset–bibliothèque de Beynes.

## SOMMAIRE

Prendre le chemin du théâtre	p.3
L'histoire	p.4
Daniel Danis, auteur et metteur en scène	p.6
Pistes d'activités pour préparer les enfants à la venue au spectacle	p.7
Pistes d'activités pour l'après-spectacle	p.13
Corrigés	p.17

Une bibliographie détaillée conçue par la Bibliothèque départementale des Yvelines est également à votre disposition sur les sites Internet de la Bibliothèque départementale des Yvelines ([www.lecturepublique.yvelines.fr](http://www.lecturepublique.yvelines.fr)) et du Théâtre de Sartrouville–CDN ([www.theatre-sartrouville.com](http://www.theatre-sartrouville.com)).

# Prendre le chemin du théâtre

Ce dossier pédagogique propose quelques repères pour préparer les jeunes spectateurs à la venue au théâtre : présentation de l'auteur et du metteur en scène, résumé de l'histoire, extraits choisis, pistes d'activités autour du théâtre et autour du spectacle programmé. Accompagner le jeune spectateur au théâtre, c'est faire avec lui un bout de chemin avec le vocabulaire du rêve. C'est à la préparation de cette découverte

d'un nouveau monde que vous invite ce petit nécessaire à voyages vers la poésie dramatique et les arts de la scène. C'est une invitation à patienter sans dévoiler pour autant la part de mystère qu'il faut savoir préserver pour apprendre la curiosité.

Entrer dans le théâtre commence bien avant que le noir ne se fasse dans la salle de spectacles et se poursuit après le tomber de rideau...

## La charte du jeune public

- Parce qu'il permet à chacun de vivre des émotions,
- parce qu'il aiguise les perceptions et nourrit l'imaginaire,
- parce qu'il aide à élaborer un jugement personnel,
- parce qu'il rassemble et suscite l'échange,
- parce qu'il est un moment de plaisir et de partage,
- parce qu'il offre un regard décalé sur le monde et sur nous-mêmes,
- parce qu'il est à la fois voyage individuel et vécu collectif,

le spectacle vivant pour le jeune public n'échappe pas aux règles et aux exigences de la création artistique en général. Il ne se singularise que par sa mission et par la spécificité du public auquel il s'adresse.

Pour que les enfants profitent un maximum du spectacle, il est important de leur apprendre à se conduire en spectateurs avertis, en respectant les règles d'une salle de théâtre.

Voici quelques conseils pour mieux en profiter.

### **Avant la représentation :**

- 1/ Je prépare mon plaisir en pensant au titre du spectacle, au lieu de la représentation qui n'est pas un lieu comme les autres ;
- 2/ En arrivant devant la salle, je reste calme et j'écoute attentivement les indications des adultes qui m'accompagnent et qui m'accueillent.

### **Pendant la représentation :**

- 1/ Lorsque la lumière s'éteint, je reste silencieux et prêt à accueillir le spectacle qui va être joué ;

- 2/ Je ne parle pas avec mes voisins et ne fais pas de bruit avec mon fauteuil pendant le spectacle. Ce que j'ai envie de dire, je le garde dans ma tête pour le dire après le spectacle à mes amis, mon professeur ou aux comédiens lorsqu'ils m'invitent à parler.

### **Après la représentation :**

- 1/ Je pense à tout ce que j'ai vu, entendu, compris et ressenti ;
- 2/ Je peux en parler avec mes camarades et mon professeur ;
- 3/ Je peux garder une trace de ce moment particulier en écrivant ou dessinant.

# L'histoire

La famille de Bled vit dans un quartier où il fait mauvais vivre. Dernier des sept enfants, petit et encore fragile à côté de ses six gaillards d'aînés, il est chargé par ses proches d'aller chercher l'endroit où il fait enfin bon vivre, ensemble, en paix. Parti à l'aventure, pour retrouver ses pas, tel le

petit Poucet, il égrène les images qu'il filme avec un téléphone portable subtilisé à l'un de ses frères. La découverte de la vie, peuplée de lieux et d'êtres inconnus, est risquée. Elle réserve bien des surprises et... des rencontres. Bled réussira-t-il à trouver enfin cette demeure tant désirée ?

## Extrait 1

*Panonceau 2*

« Maman m'a supplié :  
Bled, rapporte-nous une belle demeure définitive.

Tu me chasses sans nourriture  
sans même une couverture ?  
Ton cœur de mère m'abandonne  
aux dangers des chemins inconnus ?

Maman me prend la tête :  
Bled, ne joue pas à l'enfant.  
Il n'y a que toi qui peux le faire.

Papa, des bêtes attaqueuses  
vont m'enfouir sous des neiges étouffeuses.  
Papa, vas-y, toi !

Sa grosse voix rouge a fait du bruit :  
Je t'avertis, Bled, ne reviens pas ici  
tant et aussi longtemps  
que tu n'as pas trouvé une demeure pour loger ta famille.

C'est pathétique de vivre  
avec une famille de sans logique !

Maintenant, vas-y !  
Allez ! Allez ! Vas-y !  
Va-t'en ! Surtout, fais vite, Bled. »

## Extrait 2

*Panonceau 7*

« Chaque fois que j'ai de la peine  
chaque fois que c'est le chaos dans ma famille  
chaque fois que je le peux  
je sors marcher  
je verse des gouttes de pleurs dans mon lacrymaire  
et après  
je pense à toutes sortes de choses assez belles  
et après  
je rentre plus calme.

*Il se met dans une position étrange.*

Et, là, là, là, un jour  
j'ai fait une découverte.  
Quand je marche, je pense rapidement.  
Les phrases revolent partout dans le rond de ma tête.  
Mes pensées marchent pour avancer plus loin.

TI-COEUR

Bled, c'est que tu penses avec tes pieds !!!

BLED

Je dirais plutôt que j'ai le pied penseur !!!

TI-COEUR

Bled, si tu as la tête dans les souliers  
tes cheveux puent les p'tits pieds !!! »

# Daniel Danis

Daniel Danis, auteur québécois reconnu et maintes fois primé (*Cendres de cailloux*, *Le Langue-à-langue des chiens de roche*, *Le Chant du Dire-Dire*), écrit un théâtre singulier où se mêle la beauté brute d'une langue poétique et politique. Il a écrit pour le jeune public *Le Pont de pierres et la peau d'images*, *Sous un ciel de chamaille*. Ses pièces sont traduites en plusieurs langues. Parallèlement à son parcours d'écriture, il a entrepris depuis quelques années une démarche qui l'a amené à considérer la scène comme un lieu d'investigation de la technologie permettant aux acteurs de multiplier leur jeu d'interprétation et au texte de « s'entendre-voir » autrement. Les supports de la technologie de l'image et du son lui permettent d'élargir son vocabulaire, de multiplier les points de vue, tout en gardant à l'esprit que le théâtre est un art vivant se produisant sous les yeux, en direct. Sa dernière pièce, *Kiwi*, en est une parfaite illustration. La mise en scène qu'il a faite de ce texte, dont il est également l'auteur, a séduit le public lors de sa présentation au festival d'Avignon 2008.

## ***Deux questions à Daniel Danis***

Pourquoi avoir choisi le thème de la perte du logis ?

C'est au cours d'un atelier de théâtre en France avec des jeunes de banlieue que j'ai appris ce que voulait dire squatter ou habiter un appartement insalubre ou encore être expulsé d'un foyer dans les cités. J'ai vu une famille squatter un bâtiment réservé aux réparations des voitures.

Pourriez-vous dire pourquoi vous privilégiez l'écriture de théâtre ?

J'aime la promiscuité de l'être à cet endroit unique où l'on peut partager une parole de vivant à vivant, le temps d'une rencontre. On entend la voix de l'humain qui parle, ses inflexions ; on voit parfois sur la scène des maladresses. Ces moments magiques produits par le corps et la voix, soutenus par la technologie, sont exceptionnels d'intensité. La scène est un lieu de porosité entre la réalité et l'imaginaire. La représentation appartient au temps réel du spectateur, installé dans un fauteuil devant lequel se déploie un imaginaire autre. C'est un accès irremplaçable à l'expérience du sacré.

Propos recueillis par Véronique Hotte  
Extraits à paraître dans *La Terrasse*, janvier 2009



## 2/ Associez chaque mot à sa définition

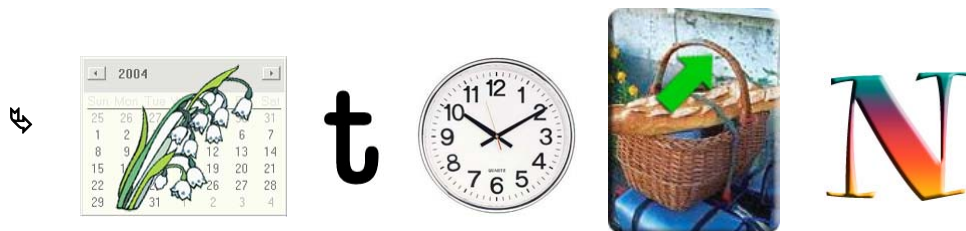
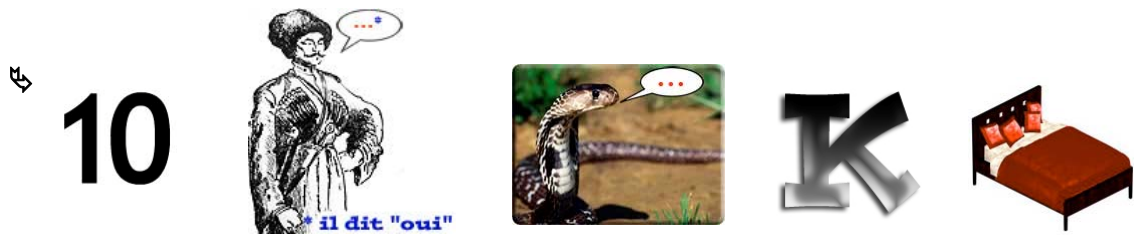
Didascalies	•	• Galeries du 1 <sup>er</sup> étage, immédiatement au-dessus de l'orchestre.
Scène	•	• Ecrivain dont la spécialité est l'écriture de pièces théâtrales.
Rideaux	•	• Longue tirade d'un personnage se parlant souvent à lui-même.
Loge	•	• Indications de mise en scène : ton, expressions, gestes, décor, etc.
Corbeille	•	• Endroit où se trouvent les sièges du rez-de-chaussée, face à la scène.
Décor	•	• Partie cachée au public qui entoure la scène (nom pluriel).
Dramaturge	•	• Lieu où se déroule la pièce. Division d'un acte.
Coulisses	•	• Petite pièce où chaque acteur se prépare avant d'entrer en scène.
Monologue	•	• Grandes étoffes rouges symbolisant le début et la fin de la pièce.
Orchestre	•	• Faux paysage implanté au fond et sur la scène.

## 3/ Voici différentes actions. Redonnez à chacun son rôle.

Déclamer son rôle / Donner la réplique / Applaudir à tout rompre / S'habiller dans sa loge / Saluer le public / Réserver sa place / S'installer à sa place / Rappeler les artistes

Les acteurs	Les spectateurs

4/ Rébus





### **Metteur en scène**

(C'est lui qui dirige le jeu des comédiens. Il doit aussi coordonner tous les éléments esthétiques et techniques : les décors, les costumes, le son, la lumière et les effets de machinerie)



### **Comédien**

(Personne qui joue le rôle que le metteur en scène lui a donné)



### **Auteur**

(C'est la personne qui écrit le texte)



### **Régisseur**

(Il est responsable du transport du décor, de son montage et démontage. Pendant la représentation, il assure les changements de décor, diffuse les sons et les effets de lumière)



### **Scénographe**

(Il est chargé de l'agencement de la scène (décor, accessoires...) et assure le suivi de la construction des décors du spectacle)



### **Costumière**

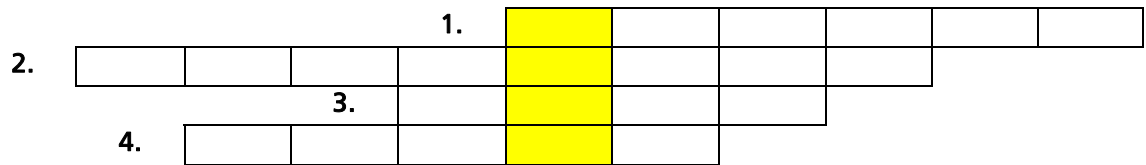
(Elle crée les costumes utilisés dans la pièce)

**5/ Reliez chaque personnage à son métier**

## Pistes d'activités autour de la pièce

### 1/ Mots-images

Trouvez des mots de la pièce à l'aide des images suivantes pour découvrir le mot en orange.



1.



2.



3.



4.

2/ A votre avis, que signifient ces formulations bizarres ? Vous pouvez écrire une petite définition et/ou dessiner.

- Galop-moto
- Bidule électro-machin
- Pieds-sabots
- Motards-bûcheron
- Croque-visage

3/ Imaginez une mise en scène et/ou d'autres réponses/arguments de Bled à ses parents à partir de l'extrait n°1, fin du panonceau 2 (voir page 4 ci-dessus).

4/ Qui suis-je ?

Je suis un personnage de conte,  
Je suis un garçon,  
Je suis petit,  
Je suis livré à moi-même dans la forêt,  
Je sème des miettes de pain puis des cailloux pour retrouver mon chemin,  
Je suis .....

Dessinez-moi.

5/ Inventez une petite histoire en utilisant les cinq images ci-dessous (100 mots)



# Pistes d'activités pour l'après-spectacle

## 1/ Vrai ou faux ?

Bled est :

- en Afrique du Nord, l'intérieur des terres ?
- un livre de références à l'école (nom de ses auteurs) ?
- une ampoule électrique nouvelle génération ?
- un prénom ?
- le titre d'une pièce de théâtre ?
- un mot familier pour désigner l'argent ?

## 2/ Ecrivez une histoire

Le rêve de Bled est de trouver une belle maison pour toute sa famille. Et vous, quel est votre rêve ? (minimum 200 mots)

## 3/ Mots-valises

Créez 5 mots-valises en lien avec le parcours de Bled.

Ex : Route + Téléphone = Routéléphone

## 4/ Inventez des expressions

Lisez l'extrait n°2, milieu du panneau 7 (voir page 5 ci-dessus).

Inventez cinq expressions étranges comme « avoir le pied penseur ».

## 5/ Intrus

Trouvez quatre intrus dans le tableau suivant et trouvez le thème commun aux images restantes (en rapport avec un des thèmes de la pièce).

Rue



Tracteur



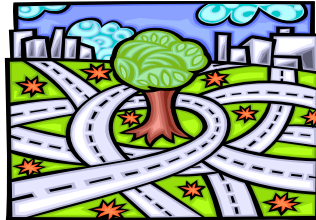
Immeuble



Chaumière



Périphérique



Lampadaire



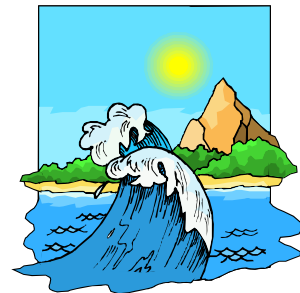
Métro



Poules



Vagues



Thème commun : \_ \_ \_ \_ \_

## 6/ Mots cachés

Trouvez dans la grille les mots suivants : fil, bois, manipuler, rideau, voix, mouvements, tissu.

R	E	B	K	<b>M</b>	U	I	O	V	D	T	L	T
A	R	E	E	O	T	F	I	U	<b>T</b>	M	D	C
F	I	L	Y	U	L	G	I	W	<b>I</b>	U	T	Q
U	D	I	Q	V	K	H	E	E	S	V	G	B
Z	<b>E</b>	Y	W	E	J	I	A	Z	S	U	Y	A
E	A	M	C	M	<b>A</b>	<b>N</b>	I	P	U	L	<b>E</b>	<b>R</b>
V	U	O	S	E	Y	N	T	G	O	J	K	O
J	O	G	X	<b>N</b>	D	E	N	A	R	R	I	P
G	E	I	R	<b>T</b>	F	I	A	B	<b>O</b>	I	S	M
A	H	V	X	S	Y	G	P	Q	D	E	T	B

Puis découvrez le mot caché (11 lettres).

Mot caché : \_ \_ \_ \_ \_

Trouvez dans la grille les mots suivants : images, projecteur, lumière, avance rapide, spectateur, écran, son.

I	P	E	R	B	L	A	H	V	X	S	N	A
D	S	R	G	N	U	E	N	A	R	B	A	B
I	D	Y	O	A	M	I	A	Z	S	U	R	C
M	Y	I	P	J	I	Y	N	T	G	O	J	T
A	V	A	N	C	E	R	A	P	I	D	E	R
G	H	G	F	L	R	C	F	I	A	B	O	S
E	A	M	C	M	E	Y	T	P	Q	D	E	<b>O</b>
S	O	G	X	N	D	E	N	E	O	S	T	N
I	S	P	E	C	T	A	T	<b>E</b>	U	R	I	A
A	H	V	X	S	Y	G	P	Q	D	R	K	U

Puis découvrez le mot caché (5 lettres).

Mot caché : \_ \_ \_ \_ \_

## 7/ Dessinez la maison de Bled

### 8/ Trouvez les mots correspondant aux définitions indiquées

1. Grâce à moi, on peut appeler un correspondant de n'importe où :

- - - - -

2. Mon toit est protecteur :

- - - - -

3. Je ne suis ni plus un bébé et je ne suis pas encore un adulte :

- - - - -

4. Je suis le contraire de l'Enfer :

- - - - -

5. Mon père, ma mère, mes frères et mes sœurs :

- - - - -

### 9/ Complétez ce texte à trous

Daniel Danis est l' \_ \_ \_ \_ \_ de *Bled*. Il est québécois. S'il a écrit la pièce, c'est aussi lui qui en a fait la \_ \_ \_ \_ \_ . Il a travaillé avec deux \_ \_ \_ \_ \_ qui jouent le texte et un \_ \_ \_ \_ \_ qui s'occupe de la lumière et du son.

### 10/ Trouvez le bon mot concernant les sentiments de Bled

REUP	EURP	PUER	UPER	PEUR	RUPE
AOURM	MOURA	RUMOA	AMOUR	ORAMU	MUAOR
OIJE	JOIE	EJIO	IEJO	EIOJ	JIOE
NIEPE	EPINE	PINEE	INEPE	PEINE	NEPEI

Expliquez pour quelles raisons Bled ressent chacun de ces sentiments.

# Corrigés

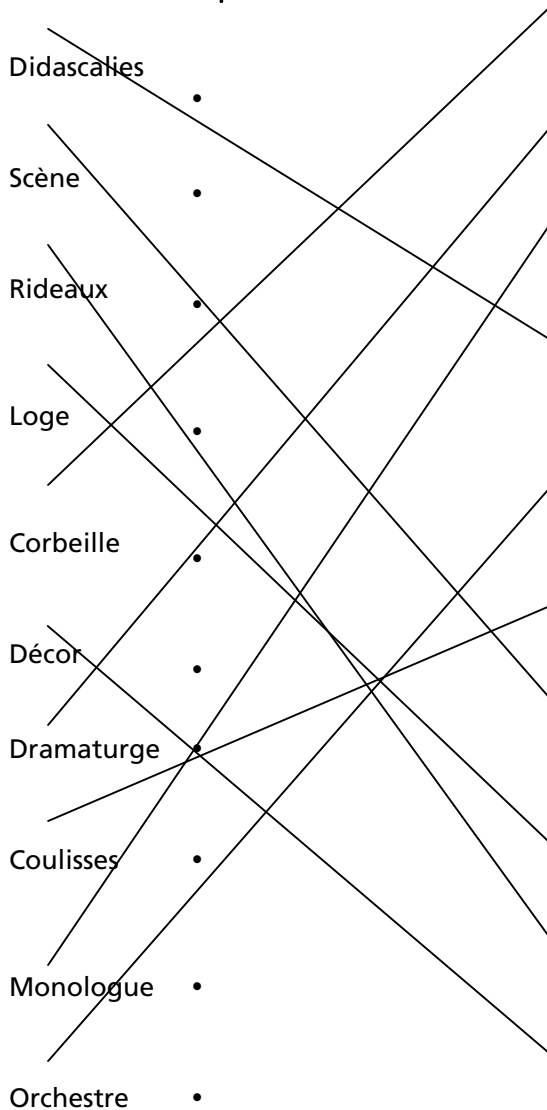
## Pistes d'activités pour préparer les enfants à la venue au spectacle

### Pistes d'activités autour du théâtre

#### 1/ Grille de mots

1	M	E	T	T	E	U	R		E	N		S	C	E	N	E
2	M	A	C	H	I	N	I	S	T	E						
3	C	O	M	E	D	I	E	N								
				4	M	A	Q	U	I	L	L	E	U	S	E	
5	F	I	G	U	R	A	N	T								
							6	R	E	G	I	S	S	E	U	R
7	S	O	U	F	F	L	E	U	R							

## 2/ Associez chaque mot à sa définition



- Galerias du 1<sup>er</sup> étage, immédiatement au-dessus de l'orchestre.
- Ecrivain dont la spécialité est l'écriture de pièces théâtrales.
- Longue tirade d'un personnage se parlant souvent à lui-même.
- Indications de mise en scène : ton, expressions, gestes, décor, etc.
- Endroit où se trouvent les sièges du rez-de-chaussée, face à la scène.
- Partie cachée au public qui entoure la scène (nom pluriel).
- Lieu où se déroule la pièce. Division d'un acte.
- Petite pièce où chaque acteur se prépare avant d'entrer en scène.
- Grandes étoffes rouges symbolisant le début et la fin de la pièce.
- Faux paysage implanté au fond et sur la scène.

## 3/ Les actions des acteurs et des spectateurs

Les acteurs	Les spectateurs
déclament leur rôle	applaudissent à tout rompre
donnent la réplique	réservent leur place
s'habillent dans leur loge	s'installent à leur place
saluent le public	rappellent les artistes

## 4/ Rébus

- ↳ Didascalie
- ↳ Metteur en scène
- ↳ Acteur

## 5/ Reliez chaque personnage à son métier



### **Metteur en scène**

(C'est lui qui dirige le jeu des comédiens. Il doit aussi coordonner tous les éléments esthétiques et techniques : les décors, les costumes, le son, la lumière et les effets de machinerie)

### **Comédien**

(Personne qui joue le rôle que le metteur en scène lui a donné)

### **Auteur**

(C'est la personne qui écrit le texte)

### **Régisseur**

(Il est responsable du transport du décor, de son montage et démontage. Pendant la représentation, il assure les changements de décor, diffuse les sons et les effets de lumière)

### **Scénographe**

(Il est chargé de l'agencement de la scène (décor, accessoires...) et assure le suivi de la construction des décors du spectacle)

### **Costumière**

(Elle crée les costumes utilisés dans la pièce)

## **Pistes d'activités autour de la pièce**

### **1/ Mots-images**

1. BOUCHE
2. OREILLES
3. TETE
4. PIEDS

### **4/ Qui suis-je ?**

Je suis le petit Poucet.

## Pistes d'activités pour l'après-spectacle

### 1/ Vrai ou faux ?

Bled est :

- en Afrique du Nord, l'intérieur des terres ? **VRAI**
- un livre de références à l'école (nom de ses auteurs) ? **VRAI**
- une ampoule électrique nouvelle génération ? **FAUX**
- un prénom ? **VRAI**
- le titre d'une pièce de théâtre ? **VRAI**
- un mot familier pour désigner l'argent ? **FAUX**

### 5/ Intrus

Intrus : tracteur, chaumière, poules, vagues.

Thème commun : ville

### 6/ Mots cachés

R	E	B	K	<b>M</b>	U	I	O	V	D	T	L	T
A	<b>R</b>	E	E	<b>O</b>	T	F	I	U	<b>T</b>	M	D	C
F	<b>I</b>	L	Y	<b>U</b>	L	G	I	W	<b>I</b>	U	T	Q
U	<b>D</b>	I	Q	<b>V</b>	K	H	E	E	<b>S</b>	V	G	B
Z	<b>E</b>	Y	W	<b>E</b>	J	I	A	Z	<b>S</b>	U	Y	A
E	<b>A</b>	M	C	<b>M</b>	<b>A</b>	<b>N</b>	<b>I</b>	<b>P</b>	<b>U</b>	<b>L</b>	<b>E</b>	<b>R</b>
<b>V</b>	<b>U</b>	O	S	<b>E</b>	Y	N	T	G	O	J	K	O
J	<b>O</b>	G	X	<b>N</b>	D	E	N	A	R	R	I	P
G	E	<b>I</b>	R	<b>T</b>	F	I	A	<b>B</b>	<b>O</b>	<b>I</b>	<b>S</b>	M
A	H	V	<b>X</b>	<b>S</b>	Y	G	P	Q	D	E	T	B

Mot caché : MARIONNETTE

I	<b>P</b>	E	R	B	<b>L</b>	A	H	V	X	S	<b>N</b>	A
D	S	<b>R</b>	G	N	<b>U</b>	E	N	A	R	B	<b>A</b>	B
<b>I</b>	D	Y	<b>O</b>	A	<b>M</b>	I	A	Z	S	U	<b>R</b>	C
<b>M</b>	Y	I	P	<b>J</b>	<b>I</b>	Y	N	T	G	O	<b>C</b>	T
<b>A</b>	<b>V</b>	<b>A</b>	<b>N</b>	<b>C</b>	<b>E</b>	<b>R</b>	<b>A</b>	<b>P</b>	<b>I</b>	<b>D</b>	<b>E</b>	R
<b>G</b>	H	G	F	L	<b>R</b>	<b>C</b>	F	I	A	B	O	<b>S</b>
<b>E</b>	A	M	C	M	<b>E</b>	Y	<b>T</b>	P	Q	D	E	<b>O</b>
<b>S</b>	O	G	X	N	D	E	N	<b>E</b>	O	S	T	<b>N</b>
I	<b>S</b>	<b>P</b>	<b>E</b>	<b>C</b>	<b>T</b>	<b>A</b>	<b>T</b>	<b>E</b>	<b>U</b>	<b>R</b>	I	A
A	H	V	X	S	Y	G	P	Q	D	<b>R</b>	K	U

Mot caché : VIDEO

### 8/ Trouvez les mots correspondant aux définitions indiquées

1. TELEPHONE PORTABLE
2. MAISON
3. ENFANT
4. PARADIS
5. FAMILLE

### 9/ Texte à trous

Daniel Danis est l'AUTEUR de *Bled*. Il est québécois. S'il a écrit la pièce, c'est aussi lui qui en a fait la MISE EN SCENE. Il a travaillé avec deux COMEDIENS qui jouent le texte et un REGISSEUR qui s'occupe de la lumière et du son.

### 10/ Trouvez le bon mot concernant les sentiments de Bled

REUP	EURP	PUER	UPER	<b>PEUR</b>	RUPE
AOURM	MOURA	RUMOA	<b>AMOUR</b>	ORAMU	MUAOR
OIJE	<b>JOIE</b>	EJIO	IEJO	EIOJ	JIOE
NIEPE	EPINE	PINEE	INEPE	<b>PEINE</b>	NEPEI